

ALLEGATO A

Serie storiche indicatori

“INNOVAZIONE E COMPETITIVITÀ”

Regione Marche, Regione Abruzzo

Il presente documento riporta le serie storiche relative agli ultimi anni, per i dati disponibili, di una serie di indicatori chiave suddivisi in 4 grandi aree tematiche:

1. RISORSE UMANE che comprende 5 indicatori:

Tale area di indagine è relativa all'analisi delle risorse umane e all'analisi della capacità di formazione delle stesse in grado di sviluppare e applicare l'innovazione. Oltre alla capacità di formare risorse umane qualificate va valutata l'effettiva capacità dei sistemi produttivi di occupare tali risorse in settori ad alta o medio alta tecnologia.

2. CREAZIONE DI CONOSCENZA che comprende 6 indicatori:

Il secondo raggruppamento oggetto di indagine comprende 6 indicatori e fornisce l'evidenza della capacità di svolgere attività di ricerca e sviluppo (R&S). Tali attività rappresentano un elemento di fondamentale importanza per la crescita economica e la competitività di un territorio.

3. TRASMISSIONE ED APPLICAZIONE DELLA CONOSCENZA che comprende 4 indicatori:

Il terzo raggruppamento è composto da 4 indicatori e mostra la capacità del sistema imprenditoriale di sviluppare e applicare innovazioni di prodotto e/o di processo e di sfruttarle per migliorare la propria competitività.

4. INNOVAZIONI FINANZIARIE, DI PRODOTTO E DI STRUTTURA DI MERCATO che comprende 6 indicatori:

La quarta area oggetto di indagine è evidenza la presenza di un ambiente innovativo, in termini di creazione di nuove iniziative, di nuovi prodotti, di nuovi mercati e di utilizzo delle tecnologie dell'Information & Communication Technology (ICT). In sintesi, l'indice misura la capacità innovativa del sistema economico di un territorio.

Di seguito per ciascun indicatore si ha:

- una tabella sinottica che riporta la fonte di reperimento, la serie storica dei dati disponibili, la media italiana, la posizione delle Marche e della Regione Abruzzo rispetto alla media nazionale.
- una visualizzazione ad istogramma dei dati più recenti

Indicatore 1.1	Laureati in discipline scientifiche e tecnologiche per mille abitanti in età 20-29 anni
Definizione	Numero di laureati in discipline scientifiche e tecnologiche su popolazione in età compresa tra i 20 e i 29 anni (per mille abitanti)

Regioni, ripartizioni geografiche	ANNI					Posizione	Variazione
	2002	2003	2004	2005 (c)	2006 (c)		
Piemonte	8,58	10,72	12,71	12,70	14,39	7	
Valle d'Aosta	0,14	0,98	1,56	1,19	0,08	20	
Lombardia	8,22	12,42	13,29	12,95	14,85	5	
Trentino-Alto Adige	8,70	5,13	5,78	6,17	6,96	16	
Veneto	7,69	8,31	10,94	10,96	12,71	10	
Friuli-Venezia Giulia	8,20	12,53	13,36	13,47	17,67	1	
Liguria	10,16	11,62	13,10	12,33	14,44	6	
Emilia-Romagna	11,35	13,46	16,15	16,50	17,43	2	
Toscana	12,10	14,35	13,99	14,16	16,52	3	
Umbria	6,85	8,47	10,62	11,78	13,49	8	
Marche	7,14	8,33	9,35	12,28	12,82	9	+
Lazio	9,21	11,37	12,61	14,58	16,10	4	
Abruzzo	6,47	6,83	7,57	8,61	10,42	11	-
Molise	0,63	1,13	1,41	0,66	2,32	19	
Campania	6,12	6,57	8,20	8,61	10,23	12	
Puglia	3,70	3,90	4,86	6,03	6,83	17	
Basilicata	3,06	4,11	5,15	4,47	5,90	18	
Calabria	4,83	6,97	6,85	8,38	9,50	13	
Sicilia	4,71	5,10	6,16	6,78	7,53	14	
Sardegna	5,45	6,19	7,33	6,69	6,98	15	
Italia	7,40	8,99	10,24	10,74	12,20		
Centro	9,64	11,64	12,43	13,93	15,57		

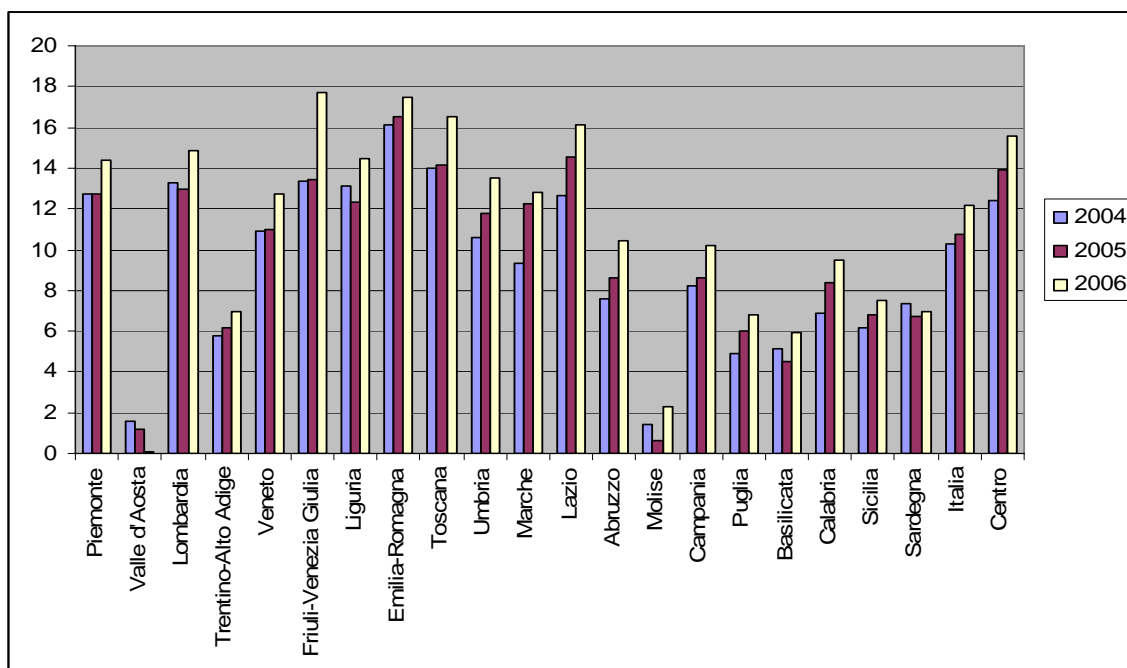
Fonte: Elaborazioni TecnoMarche su Istat - Mur

Numeratore: Numero di laureati in discipline scientifiche e tecnologiche

Denominatore: Popolazione in età compresa tra i 20 e i 29 anni (per mille abitanti)

Note:

- (a) Sono stati considerati i diplomati (corsi di diploma del vecchio ordinamento), i laureati, i dottori di ricerca, i diplomati ai corsi di specializzazione, di perfezionamento e dei master di I e II livello (corrispondenti ai livelli Isced 5A, 5B e 6) nelle seguenti facoltà: Ingegneria, Scienze e tecnologie informatiche, Scienze Matematiche, Fisiche e Naturali, Scienze statistiche, Chimica Industriale, Scienze nautiche, Scienze ambientali e Scienze biotecnologiche, Architettura (corrispondenti ai campi disciplinari Isced 42, 44, 46, 48, 52, 54 e 58).
- (b) Oltre ai laureati dei corsi di laurea tradizionali, dal 2002 i dati includono anche i laureati provenienti dai nuovi corsi di laurea di primo livello, dai corsi di laurea di secondi livello e dai corsi a ciclo unico.
- (c) I dati diffusi sul sito di Eurostat, per problemi legati al ritardo nell'aggiornamento dei dati sulla popolazione di riferimento, potrebbero discostarsi leggermente da quelli qui presentati.



Indicatore 1.2	Popolazione con istruzione post secondaria
Definizione	Numero di studenti con istruzione terziaria (livello 5 e 6 secondo classificazione ISCED 1997) su popolazione in età compresa tra i 25 e i 64 anni.

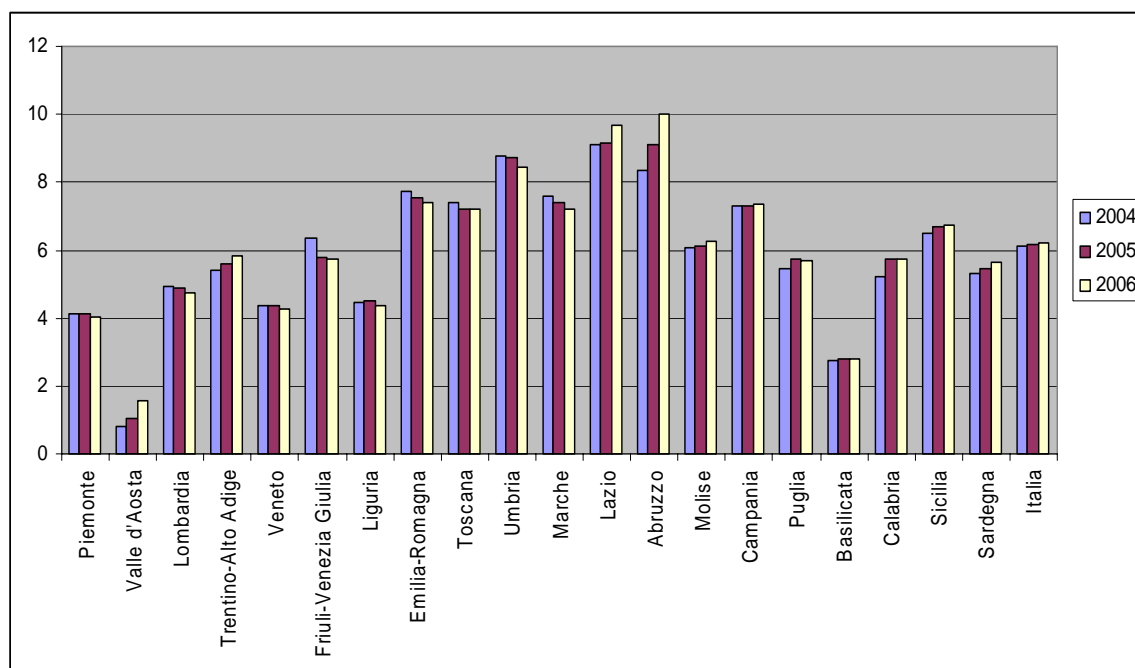
Regioni	ANNI					Posizione	Variazione
	2002	2003	2004	2005	2006		
Piemonte	3,71	4,13	4,13	4,15	4,05	18	
Valle d'Aosta	0,35	0,51	0,82	1,02	1,55	20	
Lombardia	4,77	4,99	4,95	4,89	4,74	15	
Trentino-Alto Adige	:	5,55	5,42	5,61	5,83	10	
Veneto	4,25	4,26	4,34	4,36	4,29	17	
Friuli-Venezia Giulia	6,09	6,27	6,37	5,8	5,72	12	
Liguria	4,31	4,28	4,45	4,49	4,37	16	
Emilia-Romagna	7,46	7,57	7,75	7,52	7,39	4	
Toscana	7,11	7,37	7,42	7,23	7,21	6	
Umbria	7,84	8,33	8,78	8,73	8,46	3	
Marche	7,66	7,67	7,57	7,41	7,19	7	+
Lazio	8,51	8,34	9,12	9,15	9,66	2	
Abruzzo	7,28	7,71	8,33	9,09	10,02	1	+
Molise	5,14	5,74	6,06	6,1	6,28	9	
Campania	1,6	7,23	7,31	7,32	7,35	5	
Puglia	4,96	5,01	5,45	5,76	5,69	13	
Basilicata	2,18	2,43	2,73	2,79	2,8	19	
Calabria	:	4,93	5,22	5,72	5,74	11	
Sicilia	6,18	6,32	6,48	6,7	6,75	8	
Sardegna	5,79	5,59	5,31	5,46	5,63	14	
Italia	5,82	5,96	6,13	6,17	6,19		

Fonte: Elaborazioni TecnoMarche su dati Istat

Numeratore: Numero di studenti con istruzione terziaria (livello 5 e 6 secondo la classificazione ISCED 1997)

Denominatore: Popolazione in età compresa tra i 25 e i 64 anni

Note: Valori percentuali



Indicatore 1.3	Adulti che partecipano all'apprendimento permanente (a) (b)
Definizione	Numero di persone che in età compresa tra i 25 e i 64 anni che frequentano un corso di studio o di formazione professionale su popolazione in età compresa tra i 25 e i 64 anni

Regioni, ripartizioni geografiche	ANNI					Posizione	Variazione
	2003	2004	2005	2006	2007		
Piemonte	3,76	5,21	4,81	5,07	5,41	16	
Valle d'Aosta	4,12	4,47	4,06	4,67	4,89	20	
Lombardia	4,14	6,04	5,46	5,90	6,07	14	
Trentino-Alto Adige	5,10	8,02	7,56	7,47	8,38	1	
Veneto	5,19	6,16	6,00	6,35	6,56	9	
Friuli-Venezia Giulia	5,49	8,00	6,64	7,28	7,74	3	
Liguria	3,73	6,38	5,77	6,87	6,66	7	
Emilia-Romagna	5,70	6,66	5,74	6,47	6,45	11	
Toscana	5,36	6,24	6,84	7,03	6,38	12	
Umbria	5,18	7,58	6,95	7,13	7,67	4	
Marche	4,67	6,01	5,32	6,07	5,72	15	-
Lazio	4,86	7,99	7,68	7,49	8,32	2	
Abruzzo	4,69	7,40	7,07	6,93	6,50	10	+
Molise	5,06	6,64	6,32	6,35	6,89	6	
Campania	3,43	5,85	5,00	5,39	5,15	18	
Puglia	4,03	5,23	4,77	4,89	5,28	17	
Basilicata	5,53	5,77	5,65	6,44	7,11	5	
Calabria	4,47	6,77	5,90	5,94	6,17	13	
Sicilia	3,36	5,11	4,93	5,39	4,92	19	
Sardegna	6,09	6,66	5,95	5,96	6,64	8	
Italia	4,47	6,25	5,78	6,11	6,23		
Centro	5,01	7,14	7,05	7,13	7,32		

Fonte: Elaborazioni TecnoMarche su dati Istat

Numeratore: Numero di persone in età compresa tra i 25-64 anni che frequentano un corso di studio o di formazione professionale

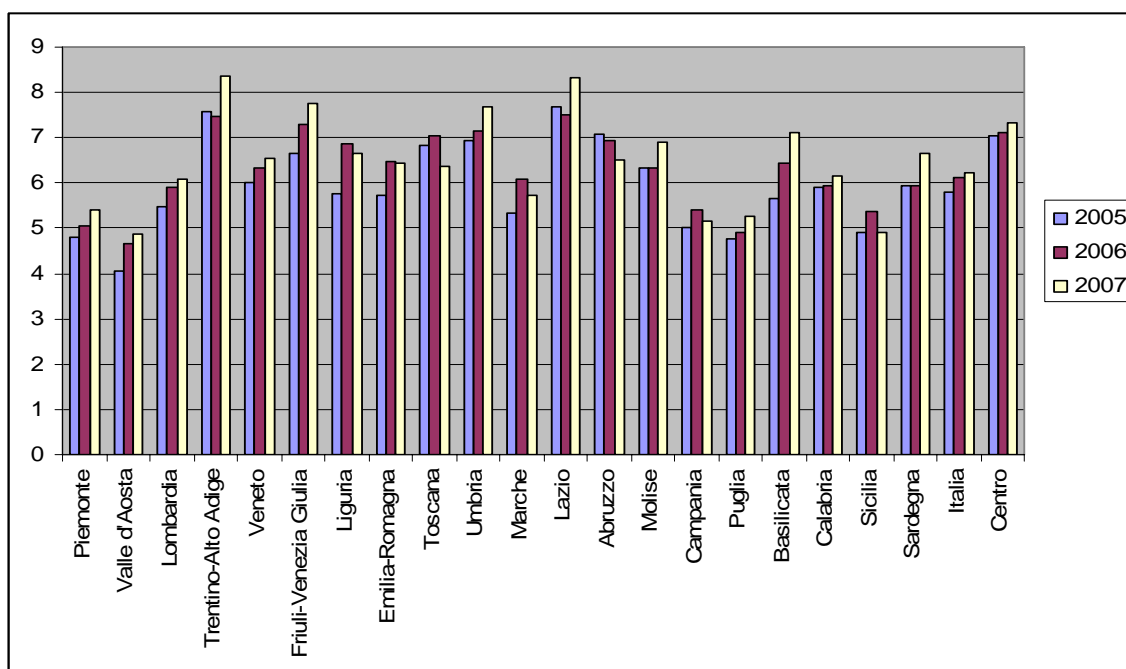
Denominatore: Popolazione in età compresa tra i 25 e i 64 anni

Note:

(a) Valori percentuali

(b) I dati dal 2004 non sono confrontabili con quelli degli anni precedenti poiché è cambiata la sezione del questionario che riguarda la formazione e la classificazione dei titoli di studio nel periodo di overlap (2003) tra le due indagini.

(c) L'indicatore è presente nel set degli indicatori strutturali per la valutazione degli obiettivi europei della strategia di Lisbona, diffusi sul sito Internet di Eurostat (cfr. link in alto a destra). L'indicatore è espresso in media annua. Il dato diffuso da Eurostat è relativo al II trimestre dell'indagine sulle forze di lavoro.



Indicatore 1.4	Occupazione nel settore manifatturiero ad alta e medio alta tecnologia
Definizione	Numero degli occupati in imprese ad alta e medio alta tecnologia nel settore manifatturiero su totale delle forze di lavoro

Regioni, ripartizioni geografiche	ANNI					Posizione	Variazione
	2002	2003	2004	2005	2006		
Piemonte	13,21	12,64	12,09	12,43	12,25	1	
Valle d'Aosta	-	-	-	-	-		
Lombardia	10,76	11,08	10,69	11,12	10,90	3	
Trentino-Alto Adige	3,88	3,59	4,07	4,68	4,23	15	
Veneto	9,97	10,55	11,32	10,01	10,22	5	
Friuli-Venezia Giulia	9,92	9,38	8,87	8,54	10,32	4	
Liguria	5,94	6,13	5,84	5,84	6,03	10	
Emilia-Romagna	10,42	10,80	10,63	10,37	11,32	2	
Toscana	5,46	5,34	6,40	5,57	5,10	12	
Umbria	5,68	5,38	5,45	5,93	6,47	8	
Marche	7,48	7,93	7,56	8,72	8,97	6	
Lazio	3,85	3,72	4,81	4,88	5,05	13	+
Abruzzo	5,92	6,75	7,70	6,69	6,18	9	-
Molise	6,52	6,10	6,87	7,81	7,21	7	
Campania	4,55	4,27	3,97	3,65	4,82	14	
Puglia	3,16	3,17	3,37	3,13	3,87	16	
Basilicata	8,94	7,68	6,53	6,55	5,85	11	
Calabria	1,62	1,30	1,37	1,74	1,78	19	
Sicilia	2,47	2,63	2,49	2,25	2,47	17	
Sardegna	3,29	2,56	2,35	1,60	1,86	18	
Italia	7,37	7,43	7,47	7,37	7,59		
Centro	5,01	4,96	5,76	5,71	5,72		

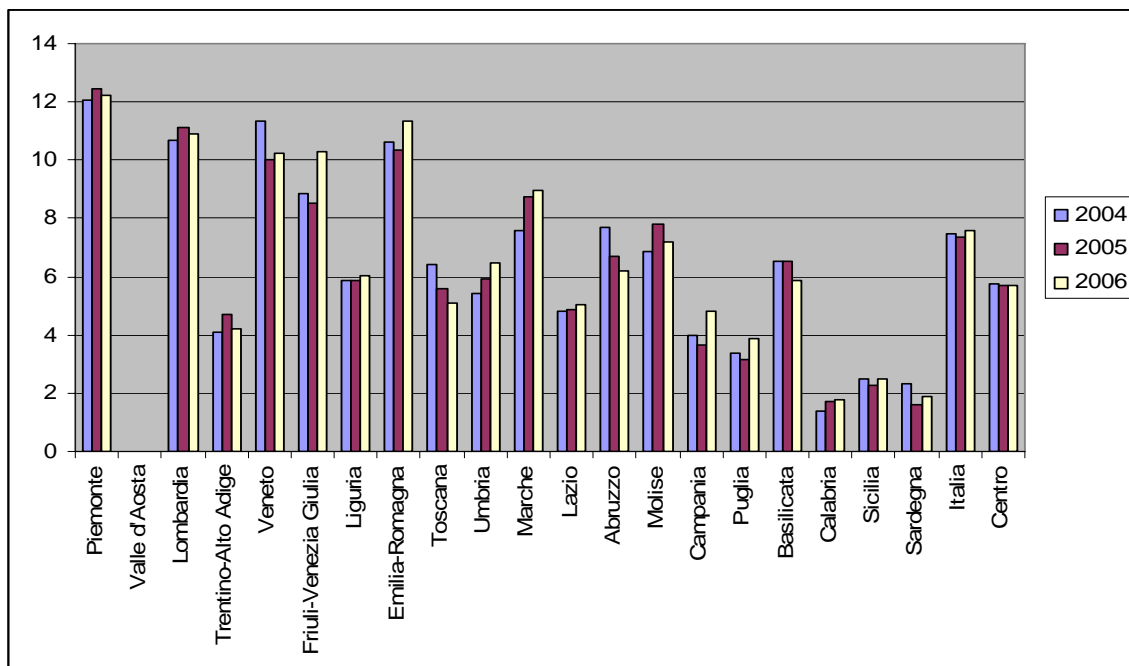
Fonte: Elaborazioni TecnoMarche su dati Eurostat

Numeratore: Numero degli occupati in imprese ad alta e medio alta tecnologia nel settore manifatturiero

Denominatore: Totale delle forze di lavoro

Note: L'indicatore si riferisce agli occupati nei settori in base alla classificazione statistica internazionale NACE: DG24, DK29, DL30, DL31, DL32, DL33, DM34, DM35

Valori Percentuali



Indicatore 1.5	Occupazione nel settore dei servizi ad alta e medio alta tecnologia
Definizione	Numero degli occupati in imprese ad alta e media tecnologia nel settore dei servizi su totale delle forze lavoro

Regioni, ripartizioni geografiche	ANNI					Posizione	Variazione
	2002	2003	2004	2005	2006		
Piemonte	4,06	3,72	3,64	3,65	3,85	2	
Valle d'Aosta	-	-	-	-	-	-	
Lombardia	3,57	3,42	3,23	3,26	3,75	3	
Trentino-Alto Adige	-	-	-	-	-	-	
Veneto	2,20	1,94	2,56	2,70	2,38	11	
Friuli-Venezia Giulia	3,29	2,19	2,55	2,82	2,91	5	
Liguria	3,16	3,41	3,11	2,47	2,96	4	
Emilia-Romagna	2,85	2,59	2,57	2,48	2,43	10	
Toscana	3,39	2,95	3,29	2,94	2,71	6	
Umbria	1,71	2,19	3,17	2,68	2,62	7	
Marche	1,69	2,84	2,20	2,16	2,23	13	-
Lazio	5,66	5,65	5,77	5,15	5,60	1	
Abruzzo	2,30	1,99	2,84	2,64	2,48	8	-
Molise	-	-	-	-	-	-	
Campania	2,76	2,19	2,75	2,21	2,47	9	
Puglia	1,65	1,75	2,18	1,91	1,90	16	
Basilicata	-	-	2,28	-	2,10	15	
Calabria	2,68	2,37	2,62	2,66	1,85	17	
Sicilia	1,97	2,19	2,06	1,89	2,21	14	
Sardegna	2,16	1,64	2,17	1,66	2,36	12	
Italia	3,02	2,93	3,07	2,90	3,06		
Centro	3,76	4,12	4,26	3,84	3,95		

Fonte: Elaborazioni TecnoMarche su dati Eurostat

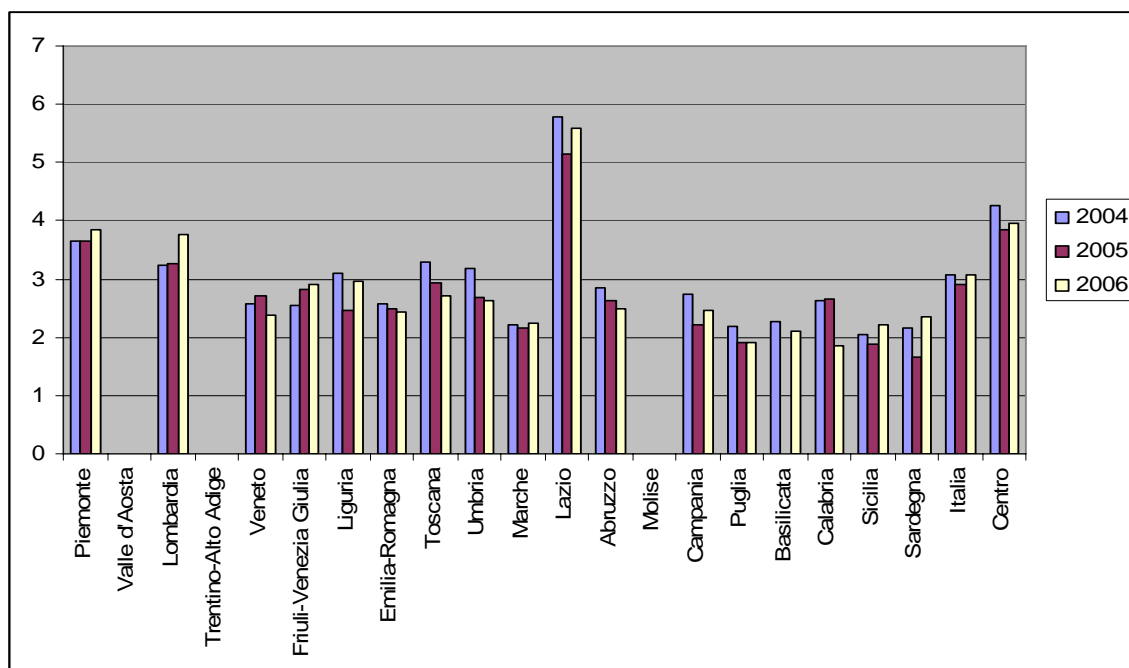
Numeratore: Numero degli occupati in imprese ad alta e medio alta tecnologia nel settore dei servizi

Denominatore: Totale delle forze lavoro

Note:

(a) L'indicatore si riferisce agli occupati nei settori in base alla classificazione statistica internazionale NACE: I64, K72,K73

(b) Valore Percentuale



Indicatore 2.1	Incidenza della spesa pubblica in Ricerca e Sviluppo (a) (b)
Definizione	Spese (intra-muros) per R&S della Pubblica Amministrazione e dell'Università su PIL regionale a prezzi correnti

Regioni, ripartizioni geografiche	ANNI					Posizione	Variazione
	2001	2002	2003	2004	2005		
Piemonte	0,34	0,36	0,36	0,36	0,32	16	
Valle d'Aosta	0,15	0,04	0,08	0,08	0,06	20	
Lombardia	0,32	0,33	0,35	0,29	0,27	19	
Trentino-Alto Adige	0,34	0,40	0,45	0,49	0,45	11	
Veneto	0,29	0,38	0,36	0,36	0,28	18	
Friuli-Venezia Giulia	0,67	0,63	0,65	0,64	0,62	4	
Liguria	0,54	0,67	0,55	0,62	0,55	7	
Emilia-Romagna	0,50	0,49	0,49	0,46	0,45	12	
Toscana	0,70	0,76	0,74	0,76	0,73	2	
Umbria	0,64	0,66	0,66	0,64	0,58	5	
Marche	0,35	0,37	0,37	0,26	0,32	17	-
Lazio	1,47	1,35	1,37	1,33	1,27	1	
Abruzzo	0,47	0,56	0,56	0,59	0,54	8	+
Molise	0,37	0,35	0,36	0,37	0,35	13	
Campania	0,65	0,67	0,69	0,73	0,68	3	
Puglia	0,43	0,49	0,44	0,47	0,48	10	
Basilicata	0,40	0,32	0,31	0,36	0,33	15	
Calabria	0,27	0,37	0,38	0,36	0,34	14	
Sicilia	0,66	0,63	0,61	0,65	0,57	6	
Sardegna	0,61	0,64	0,63	0,61	0,53	9	
Italia	0,55	0,57	0,57	0,56	0,52		
Centro	1,03	1,00	1,00	0,98	0,94		

Fonte: Elaborazioni TecnoMarche su dati Istat

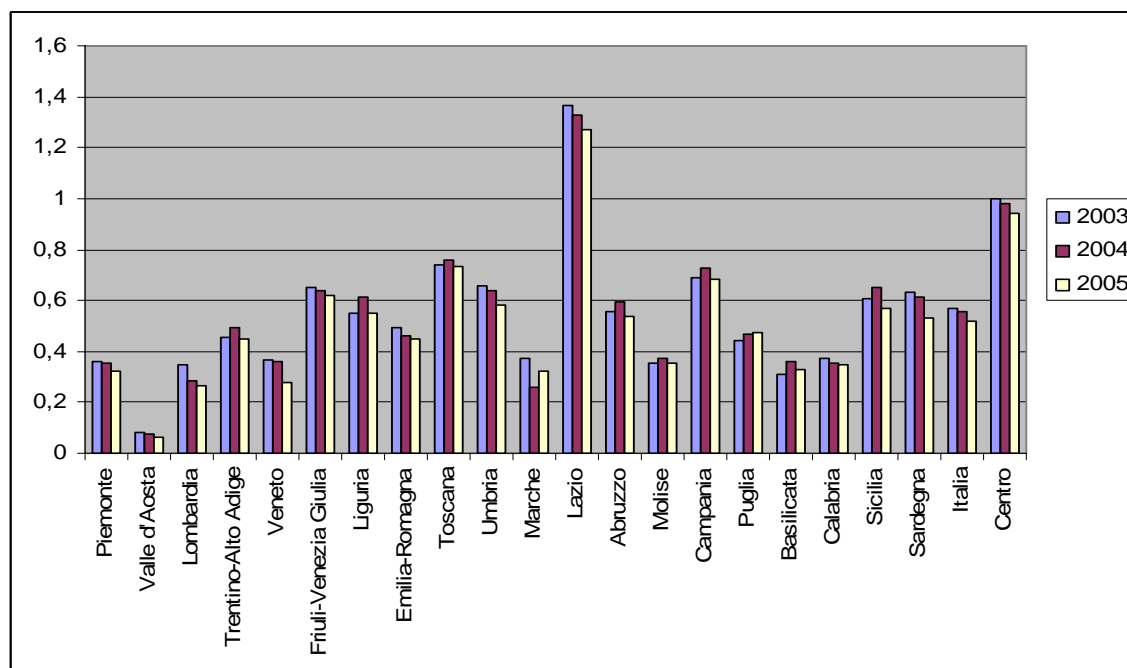
Numeratore: Spese (intra-muros) per R&S della Pubblica Amministrazione e dell'Università

Denominatore: PIL regionale a prezzi correnti

Note:

(a) Gli aggregati di contabilità nazionale utilizzati nella tavola sostituiscono integralmente i precedenti in quanto risultato di una complessa revisione metodologica e definitoria che ha riguardato tutti gli aggregati di contabilità nazionale. Gli utenti interessati alle serie storiche 1995-1999, calcolate secondo la vecchia metodologia, possono farne richiesta all'indirizzo infoterr@istat.it.

(b) Spese intra-muros



Indicatore 2.2	Incidenza della spesa delle imprese in Ricerca e Sviluppo (a) (b)
Definizione	Spese (intra-muros) per R&S di tutte le imprese pubbliche e private su PIL regionale a prezzi correnti

Regioni, ripartizioni geografiche	ANNI					Posizione	Variazione
	2001	2002	2003	2004	2005		
Piemonte	1,43	1,33	1,24	1,30	1,39	1	
Valle d'Aosta	0,56	0,33	0,25	0,22	0,19	15	
Lombardia	0,84	0,83	0,77	0,79	0,82	2	
Trentino-Alto Adige	0,21	0,21	0,22	0,21	0,21	12	
Veneto	0,30	0,32	0,30	0,28	0,29	10	
Friuli-Venezia Giulia	0,54	0,44	0,48	0,53	0,53	5	
Liguria	0,39	0,69	0,64	0,64	0,67	4	
Emilia-Romagna	0,62	0,75	0,70	0,67	0,71	3	
Toscana	0,36	0,34	0,35	0,34	0,35	9	
Umbria	0,15	0,20	0,20	0,15	0,19	16	
Marche	0,20	0,31	0,28	0,27	0,25	11	-
Lazio	0,50	0,52	0,47	0,43	0,51	6	
Abruzzo	0,40	0,46	0,50	0,46	0,49	7	-
Molise (c)	0,04	0,04	0,06	0,04	18	
Campania	0,29	0,28	0,36	0,41	0,42	8	
Puglia	0,12	0,12	0,14	0,15	0,16	17	
Basilicata	0,40	0,17	0,20	0,20	0,20	14	
Calabria	0,02	0,02	0,02	0,02	0,03	20	
Sicilia	0,19	0,17	0,18	0,22	0,21	13	
Sardegna	0,05	0,05	0,05	0,03	0,04	19	
Italia	0,53	0,54	0,52	0,52	0,55		
Centro	0,40	0,42	0,39	0,37	0,41		

Fonte: Elaborazioni TecnoMarche su dati Istat

Numeratore: Spese (intra-muros) per R&S di tutte le imprese pubbliche e private

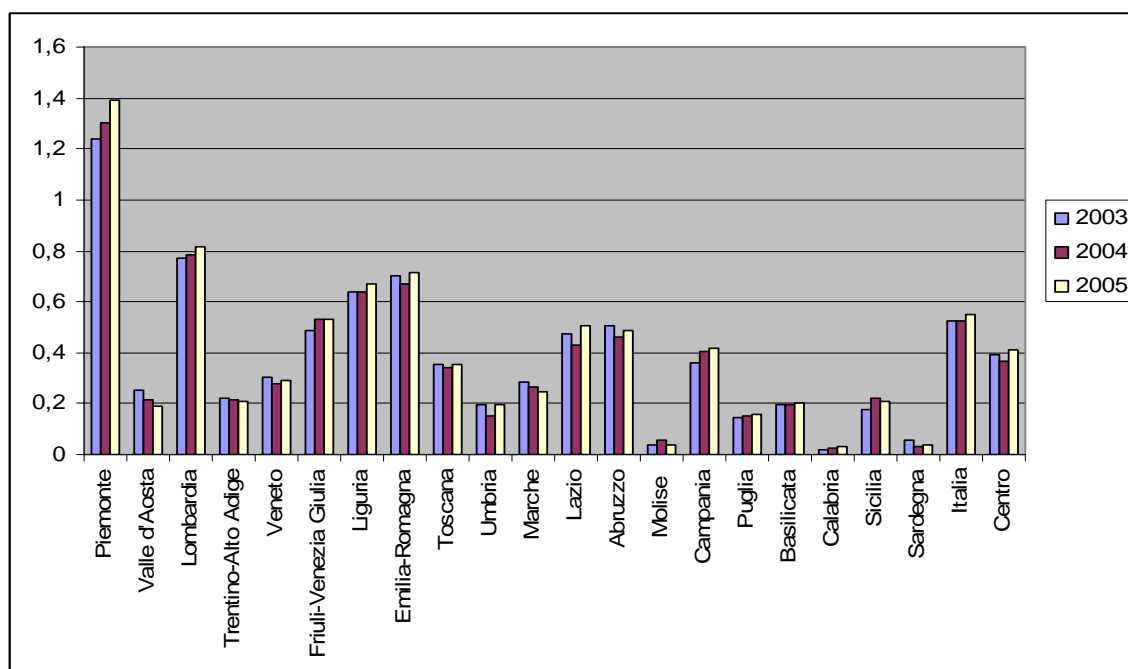
Denominatore: PIL regionale a prezzi correnti

Note:

(a) Gli aggregati di contabilità nazionale utilizzati nella tavola sostituiscono integralmente i precedenti in quanto risultato di una complessa revisione metodologica e definitoria che ha riguardato tutti gli aggregati di contabilità nazionale. Gli utenti interessati alle serie storiche 1995-1999, calcolate secondo la vecchia metodologia, possono farne richiesta all'indirizzo infoterr@istat.it.

(b) Spese intra-muros

(c) Per motivi di riservatezza il dato del Molise è compreso in quello dell'Abruzzo



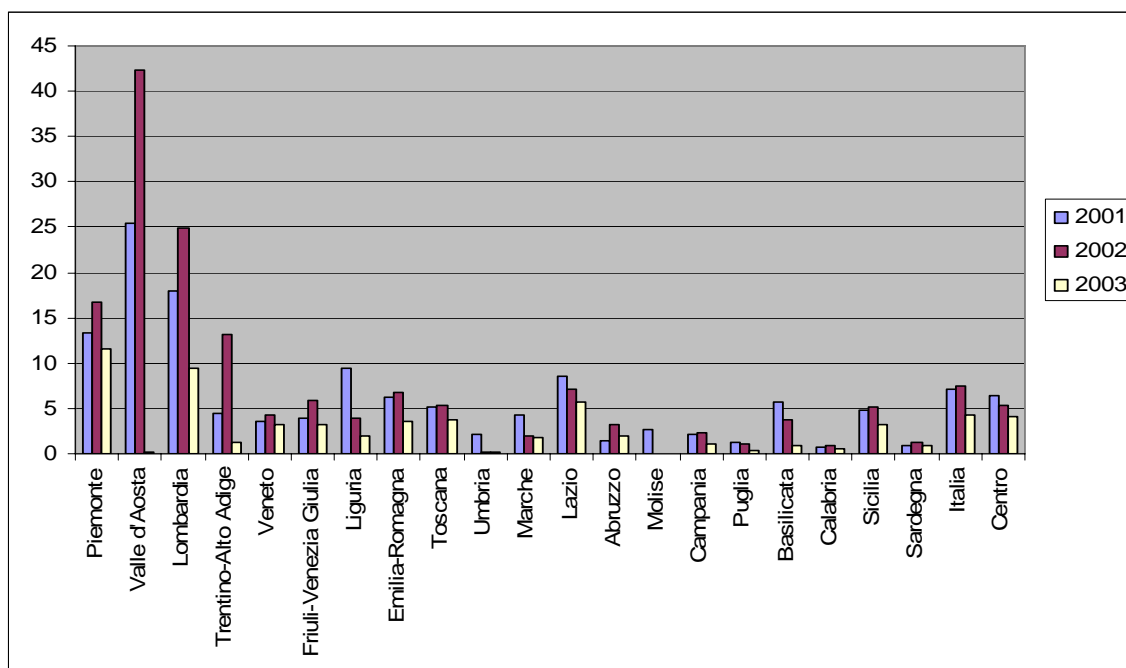
Indicatore 2.3.1	Brevetti presentati all'UEB nei settori ad alta tecnologia per milioni di abitanti
Definizione	Numero di richieste di brevetto ad alta tecnologia depositate all'ufficio Europeo dei Brevetti (UEB) per anno di assegnazione su popolazione regionale totale (espressa in milioni)

Regioni, ripartizioni geografiche	ANNI				Posizione	Variazione
	2000 (c)	2001	2002	2003		
Piemonte	9,20	13,42	16,67	11,50	1	
Valle d'Aosta/Vallée d'Aoste	24,35	25,52	42,42	0,18	18	
Lombardia	23,42	18,01	24,88	9,39	2	
Trentino-Alto Adige	9,73	0,60	8,55	1,31	12	
Veneto	6,17	3,52	4,26	3,12	7	
Friuli-Venezia Giulia	5,71	3,93	5,88	3,19	6	
Liguria	6,13	9,47	3,84	1,99	9	
Emilia-Romagna	8,49	6,27	6,71	3,49	5	
Toscana	5,64	5,14	5,27	3,75	4	
Umbria	1,07	2,13	0,20	0,12	19	
Marche	1,85	4,35	1,88	1,78	11	-
Lazio	7,69	8,51	7,17	5,71	3	
Abruzzo	2,06	1,38	3,21	1,94	10	-
Molise	0,45	2,68	0,02	-	-	
Campania	1,32	2,12	2,28	1,05	13	
Puglia	1,65	1,19	1,01	0,30	17	
Basilicata	3,66	5,61	3,68	0,95	15	
Calabria	0,52	0,72	0,95	0,52	16	
Sicilia	4,45	4,73	5,21	3,12	8	
Sardegna	1,28	0,92	1,31	0,96	14	
Italia	7,82	7,05	7,40	4,30		
Centro	5,75	6,39	5,32	4,12		

Fonte: Elaborazioni TecnoMarche su dati Eurostat

Numeratore: Numero di richieste di brevetto ad alta tecnologia depositate all'Ufficio Europeo dei Brevetti (UEB) per anno di assegnazione

Denominatore: Popolazione regionale totale (espressa in milioni)



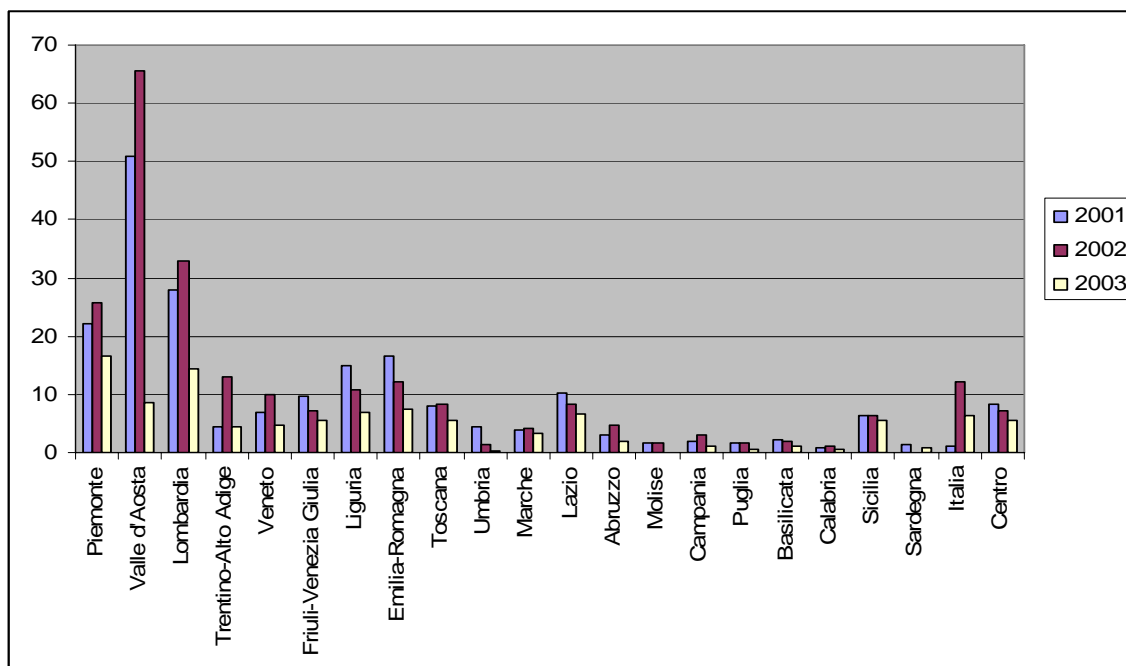
Indicatore 2.3.2	Brevetti presentati all'UEB in ICT
Definizione	Numero di brevetti in ICT presentati all'Ufficio Europeo dei Brevetti (UEB) per anno di assegnazione su popolazione regionale totale (espressa in milioni)

Regioni, ripartizioni geografiche	ANNI				Posizione	Variazione
	2000 (c)	2001	2002	2003		
Piemonte	17,44	22,01	25,70	16,55	1	
Valle d'Aosta	34,95	50,81	65,61	8,51	3	
Lombardia	33,32	27,90	32,84	14,37	2	
Trentino-Alto Adige	16,59	4,52	13,14	4,51	11	
Veneto	11,29	6,81	9,96	4,59	10	
Friuli-Venezia Giulia	10,91	9,75	7,26	5,42	9	
Liguria	10,11	14,86	10,81	6,97	5	
Emilia-Romagna	16,00	16,73	12,29	7,44	4	
Toscana	9,24	7,99	8,25	5,64	7	
Umbria	0,25	4,44	1,47	0,16	19	
Marche	5,34	3,99	4,05	3,23	12	-
Lazio	9,13	10,20	8,34	6,75	6	
Abruzzo	4,54	3,06	4,81	2,00	13	-
Molise	0,51	1,67	1,58		20	
Campania	1,99	1,89	3,06	0,97	14	
Puglia	1,86	1,63	1,76	0,54	18	
Basilicata	4,55	2,29	2,02	0,97	15	
Calabria	0,90	0,73	0,97	0,69	17	
Sicilia	5,49	6,33	6,33	5,55	8	
Sardegna	2,51	1,30	0,12	0,77	16	
Italia	11,99	1,14	12,10	6,46		
Centro	7,99	8,22	7,21	5,41		

Fonte: Elaborazioni TecnoMarche su dati Eurostat

Numeratore: Numero di brevetti in ICT presentati all'Ufficio Europeo dei Brevetti (UEB) per anno di assegnazione

Denominatore: Popolazione regionale totale (espressa in milioni)



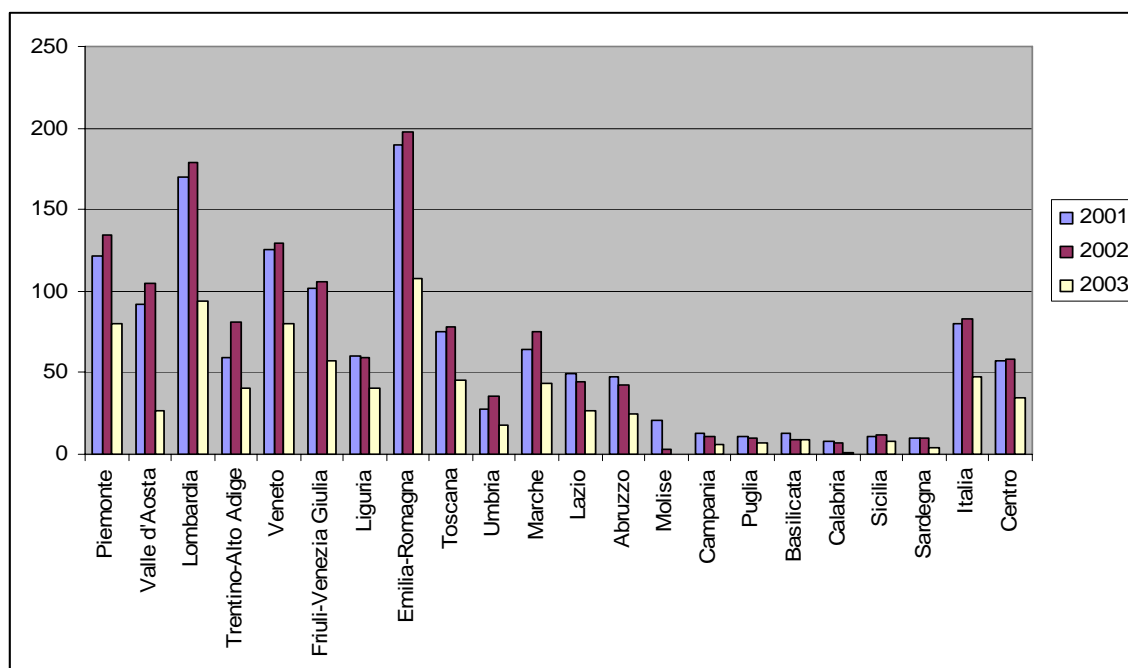
Indicatore 2.4	Brevetti presentati all'UEB
Definizione	Numero di brevetti in ICT presentati all'Ufficio Europeo dei Brevetti (UEB) per anno di assegnazione su popolazione regionale totale (espressa in milioni)

Regioni, ripartizioni geografiche	ANNI				Posizione	Variazione
	2000 (c)	2001	2002	2003		
Piemonte	115,02	121,59	134,43	80,38	3	
Valle d'Aosta	93,89	91,52	105,06	26,38	11	
Lombardia	175,69	169,65	178,41	93,87	2	
Trentino-Alto Adige	84,88	59,68	80,62	40,86	8	
Veneto	116,42	125,70	129,94	79,63	4	
Friuli-Venezia Giulia	98,80	101,80	105,77	57,70	5	
Liguria	62,32	59,88	59,38	40,74	9	
Emilia-Romagna	188,43	190,00	197,35	107,58	1	
Toscana	61,35	75,59	78,10	45,30	6	
Umbria	39,62	27,68	35,41	17,68	13	
Marche	68,94	64,59	74,98	43,64	7	-
Lazio	47,39	49,09	44,16	26,82	10	
Abruzzo	49,31	47,46	42,64	25,12	12	-
Molise	8,10	20,48	3,27	-		
Campania	10,62	12,44	10,69	5,79	17	
Puglia	9,22	10,89	9,60	6,94	16	
Basilicata	9,74	12,72	9,34	8,67	14	
Calabria	5,24	8,39	7,18	0,81	19	
Sicilia	10,89	10,91	11,81	7,95	15	
Sardegna	10,18	9,59	9,52	4,06	18	
Italia	78,57	79,83	83,29	46,95		
Centro	54,17	57,73	58,53	34,32		

Fonte: Elaborazioni TecnoMarche su dati Eurostat

Numeratore: Numero di brevetti presentati all'Ufficio Europeo dei Brevetti (UEB) per anno di assegnazione

Denominatore: Popolazione regionale totale (espressa in milioni)



Indicatore 2.5	Addetti alla Ricerca e Sviluppo (R&S) (a)
Definizione	Numero di addetti alla ricerca e sviluppo su popolazione regionale totale (espressa in migliaia)

Regioni, ripartizioni geografiche	ANNI					Posizione	Variazione
	2001 (b)	2002 (c)	2003	2004	2005		
Piemonte	4,21	4,40	4,28	4,19	4,19	2	
Valle d'Aosta	2,24	1,59	1,42	1,23	1,28	17	
Lombardia	3,18	3,29	3,04	3,01	3,26	6	
Trentino-Alto Adige	1,99	2,34	2,30	2,41	2,54	10	
Veneto	1,98	2,10	1,98	1,98	2,13	11	
Friuli-Venezia Giulia	3,43	3,13	3,08	3,45	3,77	4	
Liguria	2,90	3,09	3,03	3,03	3,22	7	
Emilia-Romagna	3,73	3,94	3,65	3,70	4,16	3	
Toscana	2,84	2,99	2,90	2,96	3,28	5	
Umbria	2,80	2,72	2,80	2,76	2,74	8	
Marche	1,66	1,96	1,84	1,79	1,95	13	-
Lazio	5,38	5,66	5,82	5,64	5,60	1	
Abruzzo	2,22	2,51	2,61	2,62	2,62	9	-
Molise	0,81	1,02	0,95	1,08	1,16	19	
Campania	1,84	1,95	1,95	1,98	1,98	12	
Puglia	1,16	1,24	1,26	1,31	1,41	16	
Basilicata	1,53	1,13	1,18	1,18	1,22	18	
Calabria	0,65	0,70	0,72	0,76	0,91	20	
Sicilia	1,53	1,52	1,53	1,62	1,73	14	
Sardegna	1,59	1,64	1,63	1,60	1,68	15	
Italia	2,70	2,82	2,76	2,76	2,91		
Centro	3,87	4,08	4,12	4,04	4,14		

Numeratore: Numero di addetti alla ricerca e sviluppo

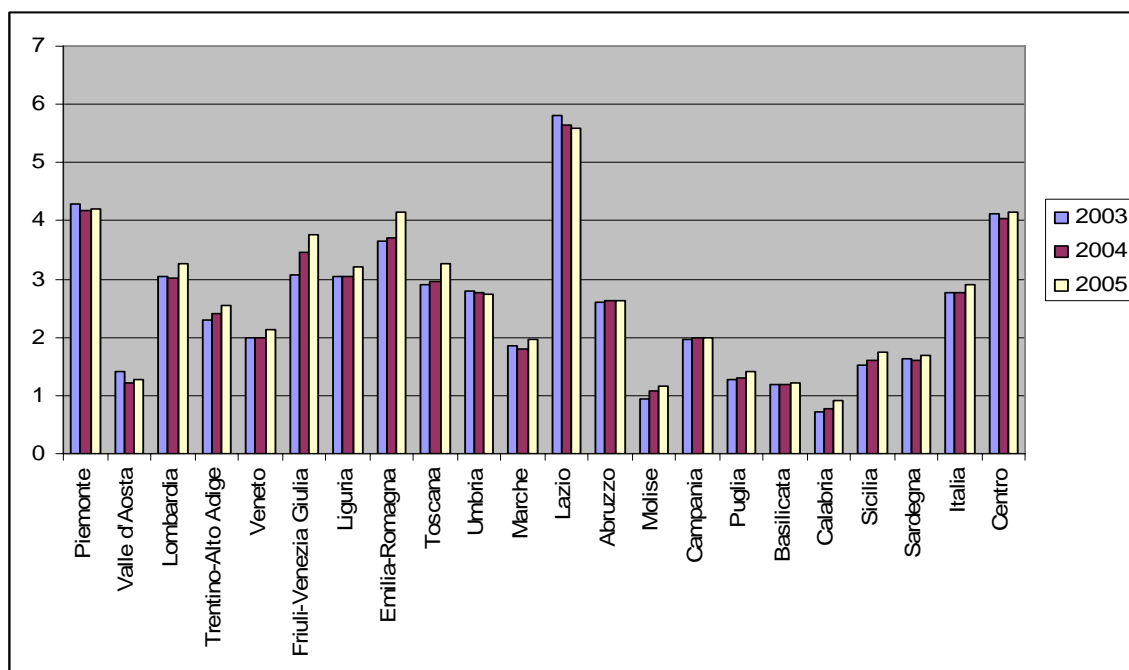
Denominatore: Popolazione regionale totale (espressa in migliaia)

Note:

(a) Il dato comprende ricercatori, tecnici e altro personale addetto alla ricerca e sviluppo della Pubblica Amministrazione, Università e imprese pubbliche e private; il numero è espresso in unità equivalenti tempo pieno.

(b) Il dato dell'Abruzzo comprende il personale delle imprese del Molise.

(c) A partire dall'anno 2002 il dato comprende il personale delle istituzioni private no profit, precedentemente non rilevato dall'indagine di riferimento



Indicatore 3.1.1	Imprese che hanno introdotto innovazioni di prodotto e/o di processo (a) (b)
Definizione	Numero di imprese che hanno introdotto innovazioni di prodotto e/o processo su totale delle imprese

Regioni, ripartizioni geografiche	ANNI					Posizione	Variazione
	2000 (c)	2001	2002	2003	2004 (d)		
Piemonte					36,00	1	
Valle d'Aosta					23,30	13	
Lombardia					34,13	5	
Trentino-Alto Adige					34,87	4	
Veneto					35,51	2	
Friuli-Venezia Giulia					32,31	6	
Liguria					31,90	8	
Emilia-Romagna					35,46	3	
Toscana					26,79	11	
Umbria					32,29	7	
Marche					28,34	9	-
Lazio					25,99	12	
Abruzzo					28,13	10	-
Molise					13,40	20	
Campania					22,17	14	
Puglia					20,76	15	
Basilicata					20,22	18	
Calabria					19,81	19	
Sicilia					20,41	17	
Sardegna					20,76	16	
Italia	30,88				30,68		
Centro	29,03				27,27		

Numeratore: Numero di imprese che hanno introdotto innovazioni di prodotto e/o di processo

Denominatore: totale delle imprese

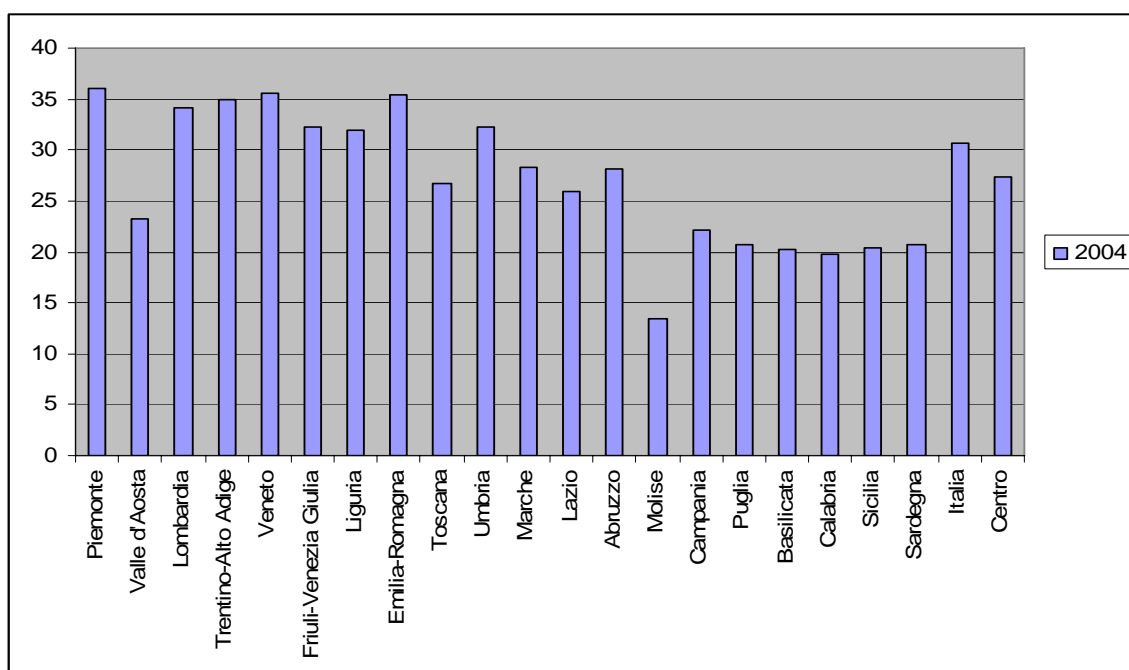
Note:

(a) I dati qui presentati sono il risultato di una stima sperimentale condotta dall'Istat in attesa di una metodologia armonizzata a livello europeo. Per maggiori approfondimenti si veda la nota metodologica e il glossario all'indirizzo <http://www.istat.it/ambiente/contesto/infoterr/azioneC.html>.

(b) Imprese con più di 10 addetti dei settori industria e servizi (settori Ateco 2002 da C a K).

(c) L'indagine è relativa alle innovazioni introdotte nel triennio 1998-2000; il campo di osservazione dell'indagine non comprende il settore delle Costruzioni.

(d) L'indagine è relativa alle innovazioni introdotte nel triennio 2002-2004.



Indicatore 3.1.2	Unità regionali che hanno introdotto innovazioni di prodotto e/o di processo (a) (b) (c)
Definizione	Numero di unità regionali che hanno introdotto innovazioni di prodotto e/o processo su totale delle unità regionali

Regioni, ripartizioni geografiche	ANNI					Posizione	Variazione
	2000	2001	2002	2003	2004 (d)		
Piemonte					33,45	5	
Valle d'Aosta					23,32	14	
Lombardia					35,42	2	
Trentino-Alto Adige					36,15	1	
Veneto					35,11	3	
Friuli-Venezia Giulia					33,04	6	
Liguria					27,33	11	
Emilia-Romagna					34,47	4	
Toscana					29,36	9	
Umbria					27,46	10	
Marche					30,78	7	+
Lazio					24,46	12	
Abruzzo					29,64	8	-
Molise					16,67	20	
Campania					21,14	18	
Puglia					22,12	16	
Basilicata					24,07	13	
Calabria					21,69	17	
Sicilia					20,57	19	
Sardegna					22,57	15	
Italia					30,69		
Centro					27,71		

Numeratore: Numero di unità regionali che hanno introdotto innovazioni di prodotto e/o di processo

Denominatore: Totale delle unità regionali

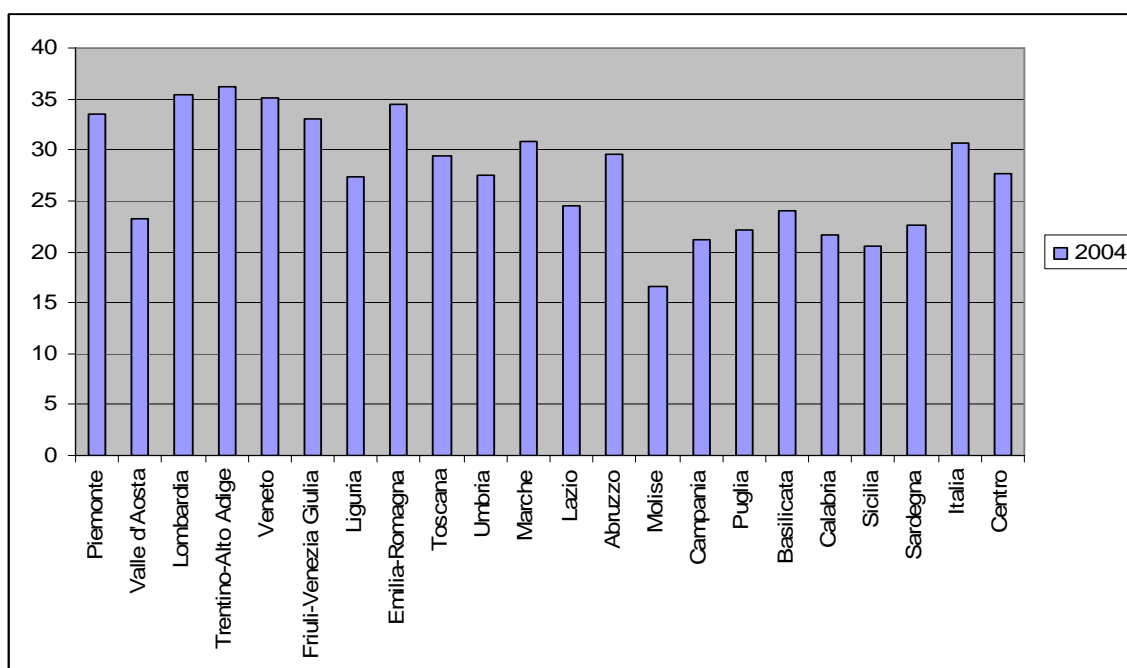
Note

(a) I dati qui presentati sono il risultato di una stima sperimentale condotta dall'Istat in attesa di una metodologia armonizzata a livello europeo. Per maggiori approfondimenti si veda la nota metodologica e il glossario all'indirizzo <http://www.istat.it/ambiente/contesto/infoterr/azioneC.html>.

(b) L'unità regionale è definita come l'unità economica costituita dall'insieme delle unità locali di una stessa impresa presenti in una determinata regione.

(c) Imprese con più di 10 addetti nei settori industria e servizi (settori Ateco 2002 da C a K).

(d) L'indagine è relativa alle innovazioni introdotte nel triennio 2002-2004.



Indicatore 3.2.1	Spesa media regionale per innovazione delle imprese (a) (b)
Definizione	Spesa media regionale per innovazione su totale addetti nella popolazione totale delle imprese

Regioni, ripartizioni geografiche	ANNI					Posizione	Variazione
	2000 (c)	2001	2002	2003	2004		
Piemonte					4,37	4	
Valle d'Aosta					4,87	1	
Lombardia					4,55	2	
Trentino-Alto Adige					3,46	8	
Veneto					3,37	9	
Friuli-Venezia Giulia					4,10	5	
Liguria					3,49	7	
Emilia-Romagna					3,88	6	
Toscana					2,49	13	
Umbria					2,92	11	
Marche					2,47	14	-
Lazio					4,47	3	
Abruzzo					2,71	12	-
Molise					1,73	17	
Campania					1,96	16	
Puglia					1,45	18	
Basilicata					2,16	15	
Calabria					0,97	20	
Sicilia					3,03	10	
Sardegna					1,22	19	
Italia	3,55				3,73		
Centro	3,60				3,62		

Numeratore: Spesa media regionale per innovazione

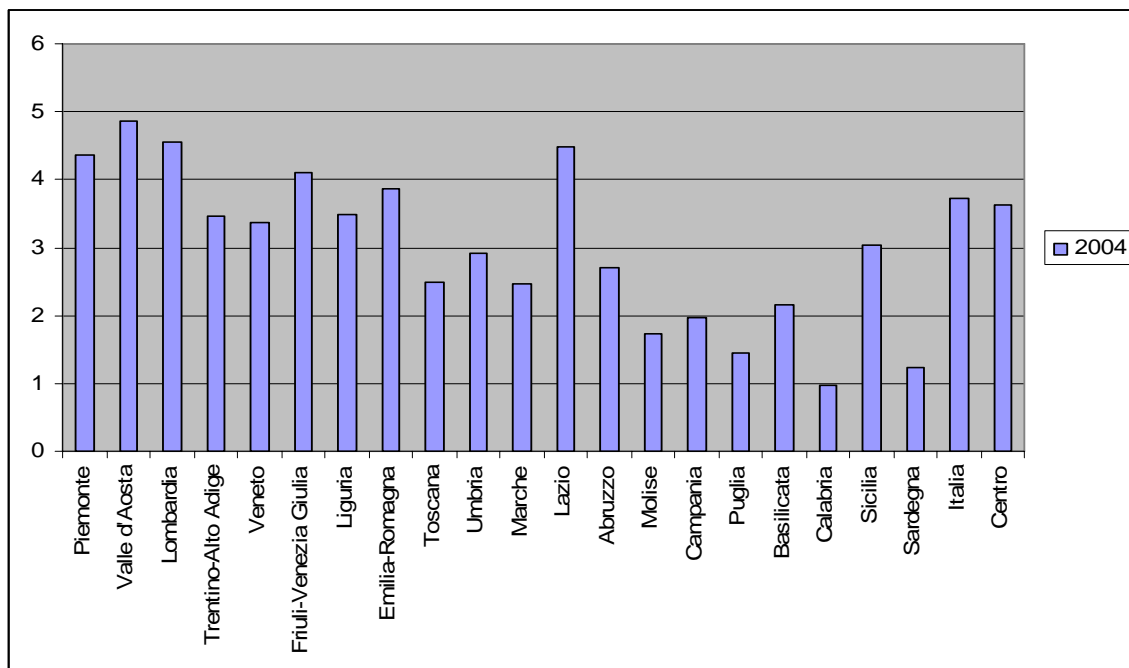
Denominatore: Totale addetti nella popolazione totale delle imprese

Note:

(a) I dati qui presentati sono il risultato di una stima sperimentale condotta dall'Istat in attesa di una metodologia armonizzata a livello europeo. Per maggiori approfondimenti si veda la nota metodologica e il glossario all'indirizzo <http://www.istat.it/ambiente/contesto/infoterr/azioneC.html>.

(b) Imprese con più di 10 addetti dei settori industria e servizi (settori Ateco 2002 da C a K).

(c) Il campo di osservazione dell'indagine non comprende il settore delle Costruzioni.



Indicatore 3.2.2	Spesa media regionale per innovazione delle unità regionali (a) (b) (c)
Definizione	Spesa media regionale per innovazione su totale addetti nella popolazione totale delle unità regionali

Regioni, ripartizioni geografiche	ANNI					Posizione	Variazione
	2000	2001	2002	2003	2004		
Piemonte					3,97	6	
Valle d'Aosta					4,70	2	
Lombardia					4,88	1	
Trentino-Alto Adige					4,48	3	
Veneto					3,45	9	
Friuli-Venezia Giulia					3,94	7	
Liguria					3,20	10	
Emilia-Romagna					4,09	5	
Toscana					2,43	14	
Umbria					2,09	16	
Marche					2,77	11	-
Lazio					4,47	4	
Abruzzo					3,67	8	-
Molise					1,77	17	
Campania					2,74	12	
Puglia					1,68	19	
Basilicata					2,41	15	
Calabria					1,38	20	
Sicilia					2,59	13	
Sardegna					1,73	18	
Italia					3,73		
Centro					3,37		

Numeratore: Spesa media regionale per innovazione

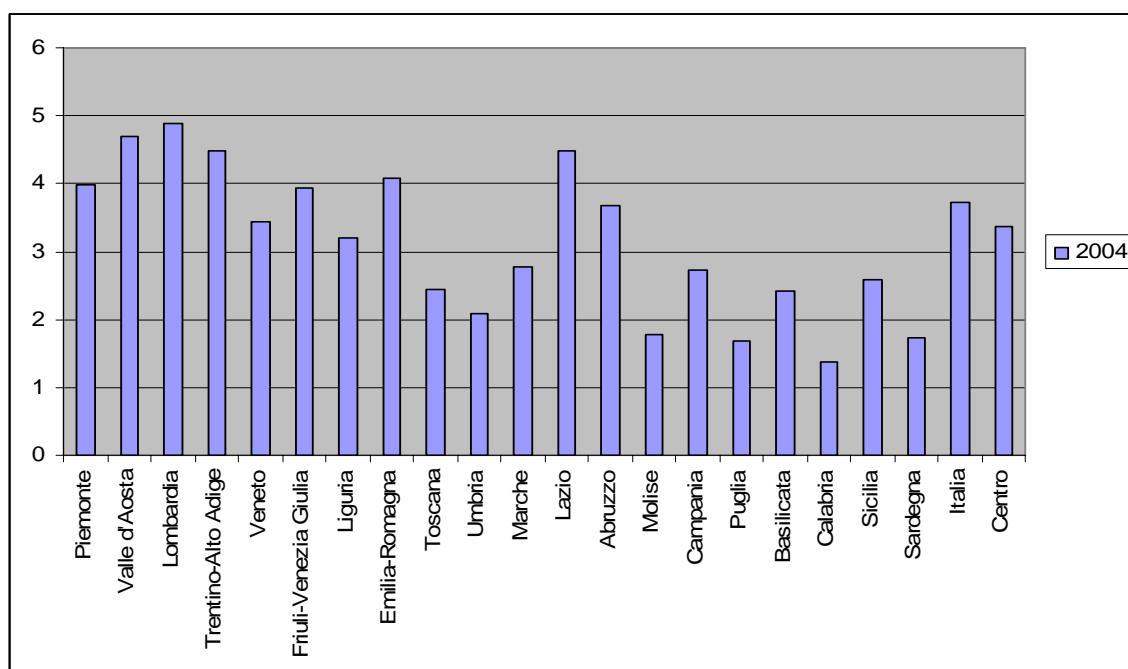
Denominatore: Totale addetti nella popolazione totale delle unità regionali

Note:

(a) I dati qui presentati sono il risultato di una stima sperimentale condotta dall'Istat in attesa di una metodologia armonizzata a livello europeo. Per maggiori approfondimenti si veda la nota metodologica e il glossario all'indirizzo <http://www.istat.it/ambiente/contesto/infoterr/azioneC.html>.

(b) L'unità regionale è definita come l'unità economica costituita dall'insieme delle unità locali di una stessa impresa presenti in una determinata regione.

(c) Imprese con più di 10 addetti dei settori industria e servizi (settori Ateco 2002 da C a K).

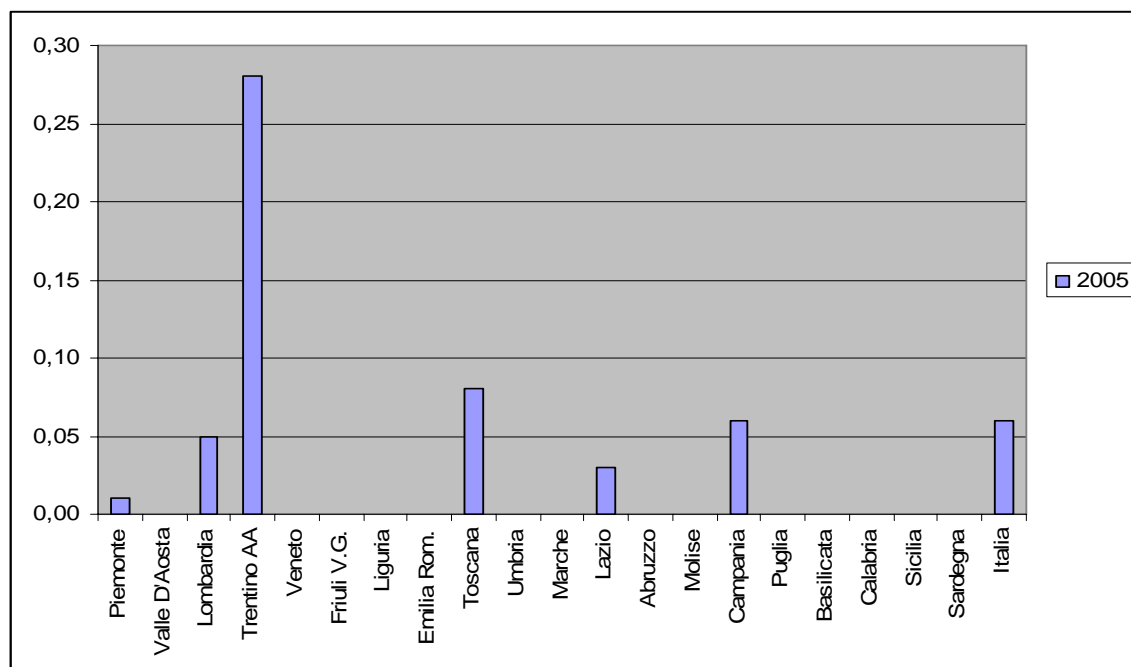


Indicatore 4.1	Investimenti di capitale di rischio di alta tecnologia
Definizione	Investimenti di capitale di rischio di alta tecnologia

Regioni	ANNI					Posizione	Variazione
	2001	2002	2003	2004	2005		
Piemonte					0,01	6	
Valle d'Aosta					0,00	7	
Lombardia					0,05	4	
Trentino-Alto Adige					0,28	1	
Veneto					0,00	7	
Friuli-Venezia Giulia					0,00	7	
Liguria					0,00	7	
Emilia-Romagna					0,00	7	
Toscana					0,08	2	
Umbria					0,00	7	
Marche					0,00	7	-
Lazio					0,03	5	
Abruzzo					0,00	7	-
Molise					0,00	7	
Campania					0,06	3	
Puglia					0,00	7	
Basilicata					0,00	7	
Calabria					0,00	7	
Sicilia					0,00	7	
Sardegna					0,00	7	
Italia					0,06		

Anno 2005

Fonte: Elaborazioni TecnoMarche su dati AIFI



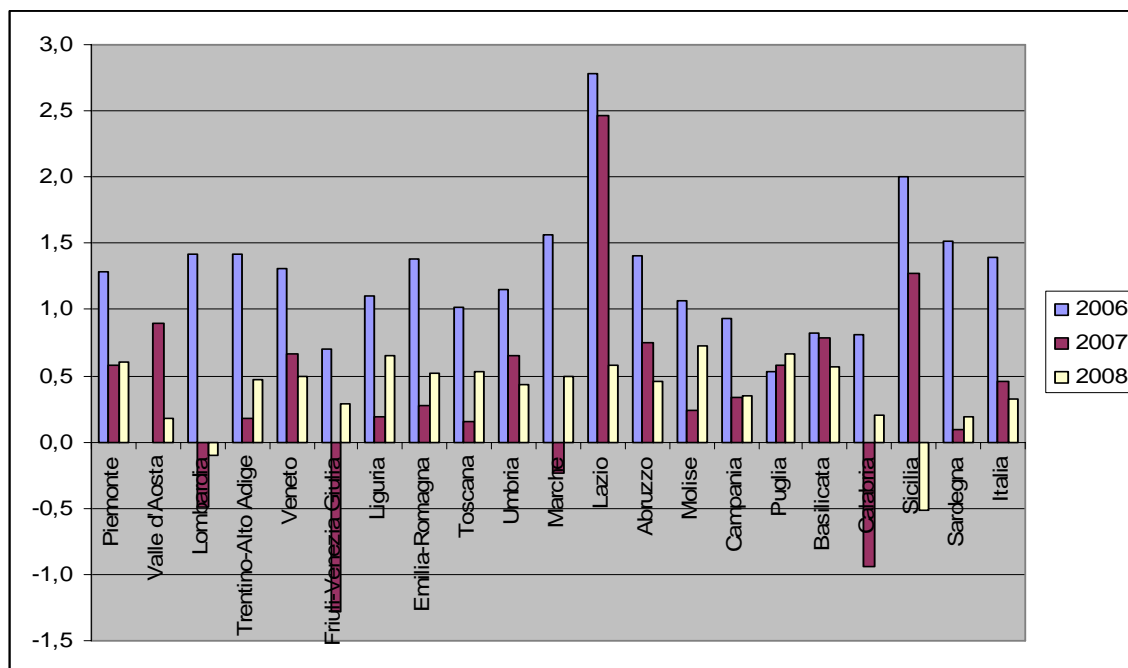
Indicatore 4.2	Tasso di natalità netta delle imprese
Definizione	Imprese iscritte nell'anno di riferimento meno imprese cessate nell'anno di riferimento su totale delle imprese registrate nell'anno precedente

Regioni	ANNI					Posizione	Variazione
	2004	2005	2006	2007	2008		
Piemonte	1,58	1,38	1,28	0,58	0,60	4	
Valle d'Aosta	1,38	1,09	-0,01	0,89	0,18	18	
Lombardia	2,05	1,64	1,42	-0,49	-0,10	19	
Trentino-Alto Adige	1,40	1,83	1,42	0,18	0,47	11	
Veneto	2,05	1,55	1,31	0,66	0,49	10	
Friuli-Venezia Giulia	1,39	1,10	0,71	-1,28	0,29	15	
Liguria	1,91	1,15	1,10	0,19	0,65	3	
Emilia-Romagna	2,17	1,99	1,39	0,28	0,51	8	
Toscana	2,04	1,27	1,02	0,15	0,53	7	
Umbria	1,89	1,80	1,15	0,65	0,43	13	
Marche	1,88	1,96	1,56	-0,23	0,50	9	+
Lazio	2,11	2,11	2,78	2,47	0,58	5	
Abruzzo	2,76	2,11	1,40	0,75	0,46	12	+
Molise	2,52	2,18	1,06	0,24	0,73	1	
Campania	2,73	2,44	0,93	0,33	0,35	14	
Puglia	2,58	2,51	0,53	0,58	0,67	2	
Basilicata	1,33	1,06	0,82	0,78	0,57	6	
Calabria	3,78	2,49	0,81	-0,94	0,20	16	
Sicilia	2,23	2,27	2,00	1,28	-0,51	20	
Sardegna	2,84	2,02	1,51	0,09	0,19	17	
Italia	2,18	1,86	1,39	0,46	0,32		

Fonte: Elaborazione TecnoMarche su dati Unioncamere

Numeratore: Imprese iscritte nell'anno di riferimento meno imprese cessate nell'anno di riferimento

Denominatore: Totale delle imprese registrate nell'anno precedente



Indicatore 4.3	Diffusione della banda larga nelle imprese (a)
Definizione	Imprese (con più di dieci addetti) dei settori industria e servizi che dispongono di collegamento a banda larga su totale delle imprese (con più di dieci addetti) dei settori industria e servizi

Regioni, ripartizioni geografiche	ANNI					Posizione	Variazione
	2003 (b)	2004	2005	2006	2007		
Piemonte	37,11	55,65	54,55	72,79	77,50	5	
Valle d'Aosta	28,13	47,23	58,79	61,90	77,46	6	
Lombardia	37,98	54,05	64,33	74,89	78,98	3	
Trentino-Alto Adige	32,53	49,68	60,05	75,00	78,76	4	
Veneto	27,04	46,05	55,38	67,90	72,06	13	
Friuli-Venezia Giulia	28,85	55,42	59,39	68,52	74,41	9	
Liguria	36,18	55,66	64,09	72,00	76,96	7	
Emilia-Romagna	34,46	52,63	60,42	72,97	80,89	1	
Toscana	24,16	46,46	57,00	70,35	79,74	2	
Umbria	21,48	48,08	51,42	62,78	73,16	10	
Marche	21,80	50,49	48,66	70,87	72,24	12	-
Lazio	34,04	51,79	56,85	65,15	76,43	8	
Abruzzo	23,87	39,27	48,75	59,91	63,79	19	-
Molise	24,84	31,28	36,60	39,88	47,32	20	
Campania (c)	31,74	52,66	42,99	62,39	69,56	16	
Puglia	17,60	42,37	44,35	61,33	70,24	14	
Basilicata	14,23	32,62	42,65	52,60	65,57	18	
Calabria	22,55	41,74	45,19	55,08	66,31	17	
Sicilia	26,11	49,02	59,29	69,59	72,84	11	
Sardegna	31,56	47,42	51,96	61,27	69,98	15	
Italia	31,18	50,50	56,73	69,55	75,60		
Centro	26,44	49,11	54,87	68,05	76,63		

Fonte: Istat

Numeratore: Imprese (con più di dieci addetti) dei settori industria e servizi che dispongono di collegamento a banda larga

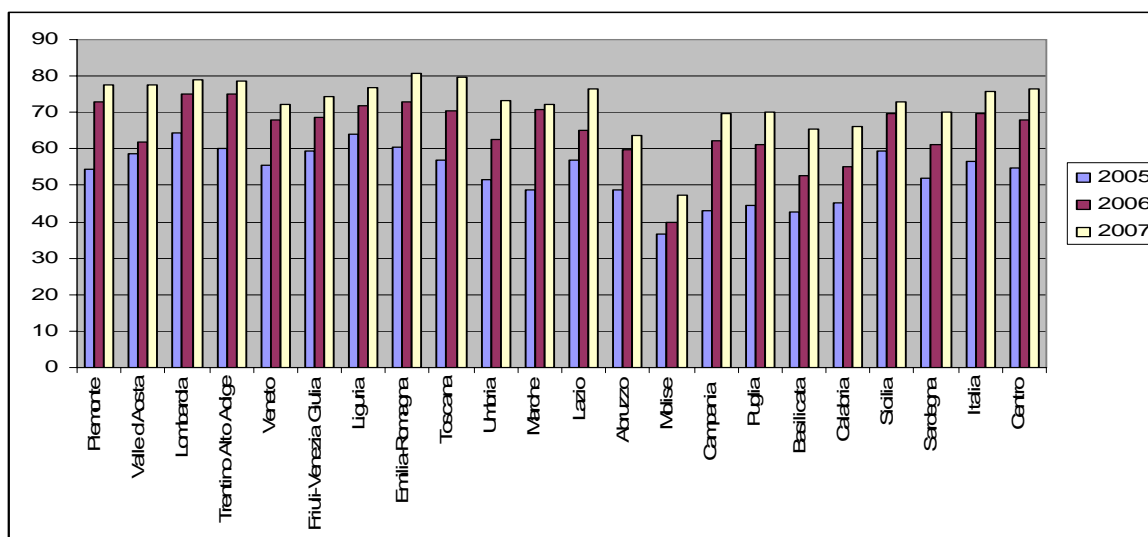
Denominatore: Totale delle imprese (con più di 10 addetti) dei settori industria e servizi

Note:

(a) Per la natura dei fenomeni oggetto di studio, il carattere sperimentale delle prime indagini e la recente esigenza di armonizzare le rilevazioni sull'Ict in ambito europeo, la "Rilevazione sulle tecnologie dell'informazione e della comunicazione nelle imprese" svolta dall'Istat ha subito profonde modifiche nel corso degli anni. In particolare, nei vari anni sono cambiati i settori di attività economica considerati dall'indagine, così come riportate nelle note al singolo anno. Pertanto, il confronto intertemporale per gli anni 2001-2003 deve essere effettuato con cautela.

(b) Dall'anno 2003 sono state considerate le seguenti attività economiche (Ateco 2002): D (Attività manifatturiere), F (Costruzioni), G (Commercio all'ingrosso ed al dettaglio, riparazioni di autoveicoli, motocicli e beni personali e per la casa), H (solo relativamente a 551 - alberghi - e 552 - campeggi ed altri alloggi per brevi soggiorni), I (Trasporto magazzinaggio e comunicazioni), K (Attività immobiliari, noleggio, informatica, ricerca, servizi alle imprese), O (solo a relativamente a 921 - produzione e distribuzioni cinematografiche e di video - e 922 - attività radiotelevisive).

(c) La stima relativa all'utilizzo della banda larga nel 2004 va considerata con cautela a causa del contenuto numero di imprese rispondenti.



Indicatore 4.4.1 Utilizzo di Internet nelle famiglie (a) (b)	
Definizione	Numero di famiglie che dichiarano di possedere l'accesso ad Internet su numero di famiglie totale

Regioni, ripartizioni geografiche	ANNI					Posizione	Variazione
	2003	2004 (c)	2005	2006	2007		
Piemonte	29,18	-	32,92	32,56	38,14	6	
Valle d'Aosta	30,97	-	32,17	33,62	38,46	4	
Lombardia	33,44	-	35,13	39,86	41,58	2	
Trentino-Alto Adige	33,98	-	37,49	40,11	41,63	1	
Veneto	31,08	-	34,10	36,16	38,40	5	
Friuli-Venezia Giulia	30,01	-	33,69	34,30	37,64	7	
Liguria	29,16	-	28,71	32,55	34,10	12	
Emilia-Romagna	32,82	-	33,11	36,95	39,45	3	
Toscana	29,55	-	32,60	35,83	36,88	8	
Umbria	26,88	-	32,63	33,41	33,21	13	
Marche	31,32	-	33,01	34,24	35,06	11	+
Lazio	30,71	-	35,59	35,50	36,73	9	
Abruzzo	28,45	-	30,69	29,46	33,17	14	-
Molise	25,65	-	25,90	27,30	30,03	15	
Campania	24,95	-	21,51	22,83	27,40	18	
Puglia	22,80	-	21,75	25,19	24,33	20	
Basilicata	26,98	-	27,76	29,29	29,75	16	
Calabria	21,81	-	24,22	24,27	27,49	17	
Sicilia	19,27	-	20,67	23,43	24,42	19	
Sardegna	25,29	-	29,04	32,12	36,43	10	
Italia	28,38	-	30,08	32,36	34,58		
Centro	30,13	-	34,05	35,27	36,29		

Numeratore: numero di famiglie che dichiarano di possedere l'accesso ad internet

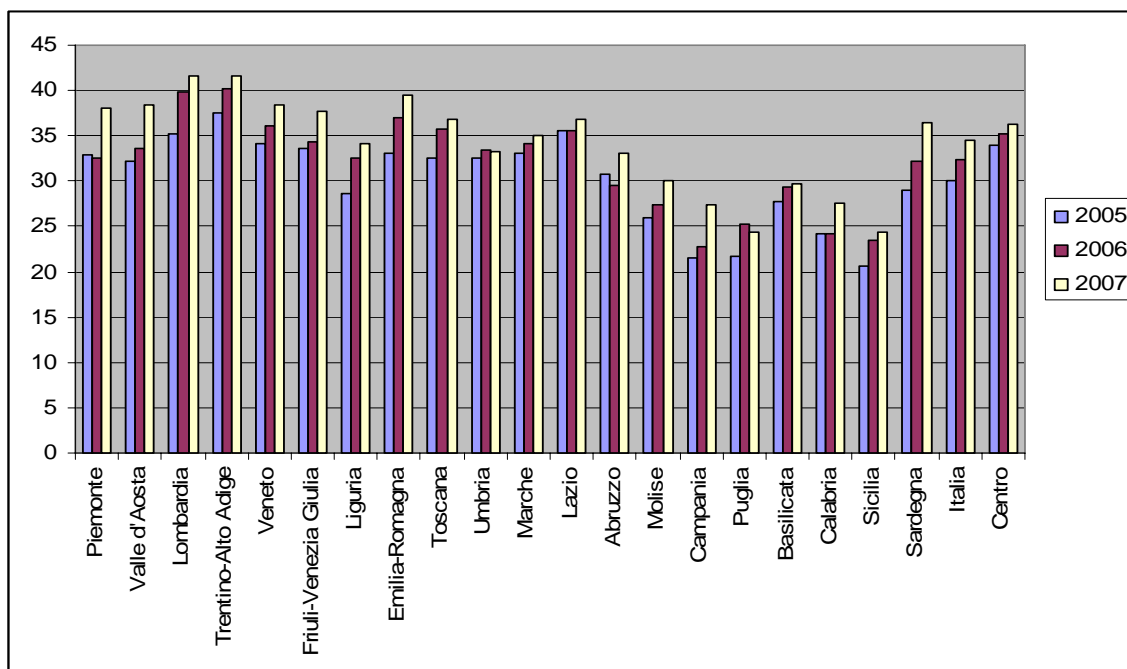
Denominatore: Numero totale di famiglie

Note:

(a) Anteriormente al 2002, la domanda non era contenuta nell'indagine di riferimento.

(b) Sulla base dei dati definitivi del Censimento Popolazione 2001 sono stati ricalcolati i pesi di riporto all'universo e pertanto, a partire dal 2001, i dati assoluti hanno subito una revisione.

(c) Nell'anno 2004 l'indagine Multiscopo ha subito lo spostamento del periodo di rilevazione da novembre a gennaio-febbraio 2005 (Regolamento Europeo N° 808/2004). Pertanto, i dati dell'anno 2004 non saranno disponibili.



Indicatore 4.4.2 Utilizzo di Internet nelle imprese(a)

Definizione Numero di imprese (con più di 10 addetti) dei settori industria e servizi che hanno un sito web su n. totale delle imprese (con più di 10 addetti) di settori industria e servizi

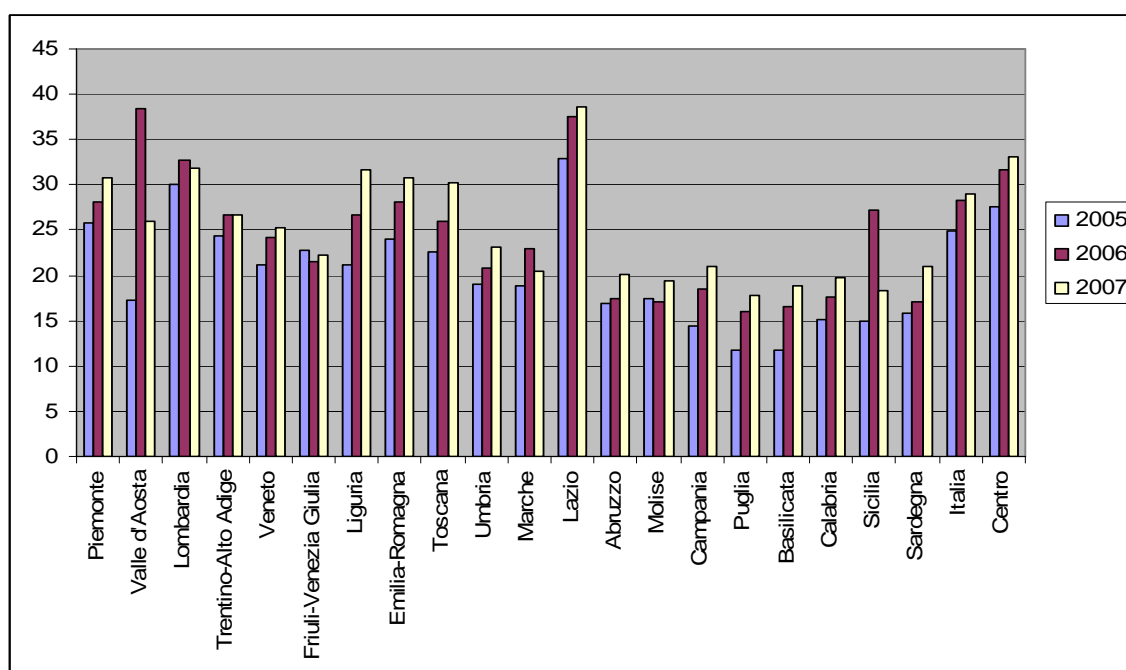
Regioni, ripartizioni geografiche	ANNI					Posizione	Variazione
	2003 (b)	2004	2005	2006	2007		
Piemonte	23,49	23,24	25,70	28,11	30,83	4	
Valle d'Aosta	33,56	16,16	17,28	38,48	25,93	8	
Lombardia	30,19	26,18	29,97	32,66	31,76	2	
Trentino-Alto Adige	22,51	21,22	24,28	26,63	26,62	7	
Veneto	21,96	18,78	21,25	24,13	25,22	9	
Friuli-Venezia Giulia	23,99	20,41	22,71	21,52	22,26	11	
Liguria	20,10	22,61	21,19	26,68	31,64	3	
Emilia-Romagna	22,54	22,83	24,05	28,07	30,73	5	
Toscana	21,59	19,04	22,58	26,00	30,22	6	
Umbria	18,35	18,08	19,09	20,77	23,15	10	
Marche	16,49	17,35	18,78	22,86	20,41	14	-
Lazio	28,26	21,36	32,88	37,57	38,62	1	
Abruzzo	17,72	15,36	16,93	17,41	20,17	15	-
Molise	12,70	10,91	17,36	17,10	19,35	17	
Campania	16,13	14,83	14,38	18,53	20,95	12	
Puglia	14,71	13,34	11,73	15,93	17,86	20	
Basilicata	13,49	10,81	11,77	16,61	18,78	18	
Calabria	18,12	13,63	15,18	17,65	19,69	16	
Sicilia	15,29	15,57	14,90	27,22	18,38	19	
Sardegna	17,86	16,88	15,80	17,03	20,94	13	
Italia	24,24	21,49	24,84	28,22	29,05		
Centro	24,22	20,05	27,57	31,67	33,14		

Fonte: Istat

Note:

(a) Per la natura dei fenomeni oggetto di studio, il carattere sperimentale delle prime indagini e la recente esigenza di armonizzare le rilevazioni sull'Ict in ambito europeo, la "Rilevazione sulle tecnologie dell'informazione e della comunicazione nelle imprese" svolta dall'Istat ha subito profonde modifiche nel corso degli anni. In particolare, nei vari anni sono cambiati i settori di attività economica considerati dall'indagine, così come riportate nelle note al singolo anno. Pertanto, il confronto intertemporale per gli anni 2001-2003 deve essere effettuato con cautela.

(b) (d) Dall'anno 2003 sono state considerate le seguenti attività economiche (Ateco 2002): D (Attività manifatturiere), F (Costruzioni), G (Commercio all'ingrosso ed al dettaglio, riparazioni di autoveicoli, motocicli e beni personali e per la casa), H (solo relativamente a 551 - alberghi - e 552 - campeggi ed altri alloggi per brevi soggiorni), I (Trasporto magazzinaggio e comunicazioni), K (Attività immobiliari, noleggio, informatica, ricerca, servizi alle imprese), O (solo a relativamente a 921 - produzione e distribuzioni cinematografiche e di video - e 922 - attività radiotelevisive).



Indicatore 4.5	Imprese attive in IT
Definizione	Imprese attive in IT (Information Technology) – Cod. ATECO K72 sul totale delle imprese attive

Regioni	ANNI					Posizione	Variazione
	2004	2005	2006	2007	2008		
Piemonte	1,50	1,52	1,53	1,53	1,55	6	
Valle d'Aosta	1,48	1,48	1,59	1,52	1,50	8	
Lombardia	2,20	2,18	2,18	2,17	2,18	1	
Trentino-Alto Adige	1,29	1,32	1,38	1,41	1,43	11	
Veneto	1,49	1,51	1,52	1,53	1,56	5	
Friuli-Venezia Giulia	1,73	1,72	1,76	1,78	1,79	3	
Liguria	1,46	1,50	1,50	1,50	1,50	9	
Emilia-Romagna	1,37	1,38	1,39	1,39	1,42	12	
Toscana	1,51	1,52	1,52	1,52	1,53	7	
Umbria	1,38	1,36	1,40	1,40	1,40	13	
Marche	1,23	1,24	1,26	1,27	1,26	16	-
Lazio	1,68	1,69	1,72	1,79	1,83	2	
Abruzzo	1,27	1,32	1,35	1,40	1,44	10	-
Molise	0,84	0,89	0,90	0,92	0,94	20	
Campania	1,25	1,24	1,27	1,29	1,29	15	
Puglia	0,94	0,96	1,00	1,04	1,05	19	
Basilicata	0,99	0,96	1,00	1,05	1,07	18	
Calabria	1,26	1,30	1,32	1,32	1,32	14	
Sicilia	1,14	1,16	1,19	1,20	1,21	17	
Sardegna	1,57	1,59	1,63	1,64	1,66	4	
Italia	1,49	1,50	1,52	1,53	1,55		

Fonte: Elaborazione TecnoMarche su dati Unioncamere

